



MUNICÍPIO DO FUNCHAL
DEPARTAMENTO DE ESPAÇOS VERDES E AÇÃO CLIMÁTICA
DIVISÃO DO PARQUE ECOLÓGICO DO FUNCHAL

Concurso Público Internacional

**Aquisição de serviços para o controlo de vegetação invasora, faixas de
gestão de combustível e limpeza de caminhos e veredas no concelho
do Funchal**

REF DE PROCEDIMENTO N.º 86/PECOF/2025

CADERNO DE ENCARGOS



MUNICÍPIO DO FUNCHAL
DEPARTAMENTO DE ESPAÇOS VERDES E AÇÃO CLIMÁTICA
DIVISÃO DO PARQUE ECOLÓGICO DO FUNCHAL

Cláusula 1.ª

Objeto

1. O presente Caderno de Encargos compreende as cláusulas a incluir no contrato a celebrar na sequência do Concurso Público Internacional que tem por objeto principal a aquisição de serviços para o controlo de vegetação invasora, faixas de gestão de combustível e limpeza de caminhos e veredas no concelho do Funchal, de acordo com as características e quantidades estipuladas no presente caderno de encargos e nos seus anexos.

2. O objeto do contrato a celebrar está classificado com o Código de Vocabulário Comum para os Contratos Públicos (CPV) **CPV 77231000-8 Serviços de Gestão Florestal**, de acordo com o Regulamento (CE) n.º 213/2008, da Comissão, de 28 de novembro de 2007, publicado no Jornal Oficial da União Europeia n.º L 74, de 15 de março de 2008, que altera o Regulamento (CE) n.º 2195/2002 do Parlamento Europeu e do Conselho, repartido por três lotes conforme se segue:

Lote	CPV
1	77231000-8 Serviços de Gestão florestal
2	77200000-2 Serviços florestais
3	77200000-2 Serviços florestais

Cláusula 2.ª

Contrato

1. O contrato é composto pelo respetivo clausulado contratual e os seus anexos.

2. O contrato a celebrar integra ainda os seguintes elementos:

a) Os suprimientos dos erros e das omissões do caderno de encargos identificados pelos concorrentes, desde que esses erros e omissões tenham sido expressamente aceites pelo órgão competente para a decisão de contratar;

b) Os esclarecimentos e retificações relativos ao caderno de encargos;

c) O presente Caderno de Encargos;

d) A proposta adjudicada;

e) Os esclarecimentos sobre a proposta adjudicada prestados pelo adjudicatário.



MUNICÍPIO DO FUNCHAL
DEPARTAMENTO DE ESPAÇOS VERDES E AÇÃO CLIMÁTICA
DIVISÃO DO PARQUE ECOLÓGICO DO FUNCHAL

3. Em caso de divergência entre os documentos referidos no número anterior, a respetiva prevalência é determinada pela ordem pela qual aí são indicados.

4. Em caso de divergência entre os documentos referidos no n.º 2 e o clausulado do contrato e seus anexos, prevalecem os primeiros, salvo quanto aos ajustamentos propostos de acordo com o disposto no artigo 99.º do Código dos Contratos Públicos e aceites pelo adjudicatário nos termos do disposto no artigo 101.º desse mesmo diploma legal.

Cláusula 3.ª

Prazo de execução

O prazo de execução é de 6 (seis) meses, a contar da data da sua assinatura cessando com o fim do prazo de execução, sem prejuízo das obrigações acessórias que devam perdurar para além da cessação do contrato.

Cláusula 4.ª

Obrigações principais do adjudicatário

1. Sem prejuízo de outras obrigações previstas na legislação aplicável e no presente Caderno de Encargos, decorrem para o fornecedor as seguintes obrigações principais:

- a.** Obrigação de prestar os serviços de acordo com o descrito na descrição dos trabalhos e a sua calendarização, do presente Caderno de Encargos;
- b.** Obrigação de implementar as políticas de qualidade e ambientais obrigatórias por disposição legal;
- c.** Obrigação de comunicar à entidade adjudicante, os factos que tornem total ou parcialmente impossível a prestação dos serviços definida neste caderno de encargos e demais documentos contratuais;
- d.** Obrigação de comunicar qualquer facto que ocorra durante a execução dos contratos e que altere, designadamente, a sua denominação social, os seus representantes legais com relevância para a prestação de serviços, a sua situação jurídica e a sua situação comercial;
- e.** Obrigação de garantir o bom funcionamento de todos os equipamentos afetos à presente prestação de serviços e respetivos materiais, assim como a substituição célere das mesmas em caso de avaria durante a execução dos trabalhos;



MUNICÍPIO DO FUNCHAL
DEPARTAMENTO DE ESPAÇOS VERDES E AÇÃO CLIMÁTICA
DIVISÃO DO PARQUE ECOLÓGICO DO FUNCHAL

- f.** Obrigação de cumprir as prescrições de segurança e de saúde para a utilização pelos trabalhadores de equipamentos de trabalho, estabelecidas no Decreto-Lei n.º 50/2005, de 25 de fevereiro;
- g.** O adjudicatário será o único interlocutor com o Município, devendo indicar as pessoas a contactar;
- h.** Em intervenções múltiplas e simultâneas, o adjudicatário deverá garantir capacidade de prestar todos os serviços solicitados, podendo socorrer-se de equipamentos e viaturas de terceiros;
- i.** Os encargos decorrentes com os transportes do material necessário até aos locais onde serão prestados os serviços serão da responsabilidade do prestador dos serviços assim como o retorno das mesmas, considerando-se os mesmos incluídos nos valores apresentados na proposta.

Cláusula 5.ª

Forma de prestação do serviço

- 1 - O cocontratante obriga-se a garantir que os serviços a desenvolver, no âmbito das suas obrigações, contratuais observam todas as normas legais e regulamentares aplicáveis.
- 2 – O cocontratante obriga-se a reconhecer presencialmente os locais objeto da intervenção, sendo da sua responsabilidade verificar todas as implicações que possam advir, não se responsabilizando a Câmara Municipal do Funchal por qualquer tipo de inexatidão que daí possa advir.
- 3 – O cocontratante fica obrigado a reunir com o gestor de contrato, com uma periodicidade de 15 (quinze) dias, com o objetivo de apresentar um ponto de situação da prestação do serviço. As reuniões serão agendadas através de email enviado com uma antecedência mínima de 5 dias.
- 4 - As reuniões serão registadas em ata, a qual deverá ser assinada por todas as partes presentes.
- 5- Ao cocontratante deverá ser disponibilizada toda a informação necessária à realização do pretendido, pelos serviços camarários competentes.
- 6 – É da responsabilidade do cocontratante cumprir com as prescrições de segurança e de saúde para a utilização pelos trabalhadores de equipamentos de trabalho, estabelecidas no Decreto-Lei n.º 50/2005, de 25 de fevereiro.



MUNICÍPIO DO FUNCHAL
DEPARTAMENTO DE ESPAÇOS VERDES E AÇÃO CLIMÁTICA
DIVISÃO DO PARQUE ECOLÓGICO DO FUNCHAL

7 - O cocontratante fica ainda obrigado a apresentar à Câmara Municipal do Funchal, sempre que por esta seja solicitado, um relatório com a evolução de todas as operações objeto dos serviços e com o cumprimento de todas as obrigações emergentes do contrato.

Cláusula 6.ª

Responsabilidade Civil e Seguros

1 - O cocontratante será responsável civilmente, no âmbito da prestação de serviços em causa, por todos os prejuízos causados por ele próprio, pelo pessoal, por terceiros agindo por sua conta e pelos seus fornecedores, renunciando ao direito de regresso que eventualmente pudessem ter contra a Câmara Municipal do Funchal.

2 – A responsabilidade pelas regras de higiene e segurança no exercício ou atividade é do cocontratante, onde também deverá garantir quadros qualificados devidamente assegurados.

3 – O cocontratante obriga-se a efetuar e manter em vigor os seguros relativos a acidentes de trabalho e um seguro de responsabilidade civil referente a danos causados a terceiros pelo pessoal a seu serviço e pela sua atividade, reservando-se a entidade adjudicante ao direito de exigir cópias das apólices de seguro durante a execução do contrato.

Cláusula 7.ª

Responsabilidade do cocontratante

O cocontratante é responsável, a título criminal e civil, objetiva e subjetivamente, ou outra, por todos os prejuízos e danos, patrimoniais e não patrimoniais, causados ao contraente público ou a terceiros que, por qualquer motivo, resultem da sua atividade, atuação dos seus trabalhadores ou deficiente execução dos serviços objeto do contrato.

Cláusula 8.ª

Cumprimento do artigo 419º-A CCP

O prestador de serviços obriga-se ao cumprimento do disposto no artigo 419º-A do Código dos Contratos Públicos, por força do previsto no artigo 451º do referido Código.



MUNICÍPIO DO FUNCHAL
DEPARTAMENTO DE ESPAÇOS VERDES E AÇÃO CLIMÁTICA
DIVISÃO DO PARQUE ECOLÓGICO DO FUNCHAL

Cláusula 9.ª

Preço base

1- O Preço base do contrato a celebrar é de **€ 317.174,00 (trezentos e dezassete mil, cento e setenta e quatro euros)**, a que acresce o IVA à taxa legal aplicável, repartido por 3 (três) lotes conforme se segue:

Lote	Preço base do lote
01	€ 168.000,00 (cento e sessenta e oito mil euros)
02	€ 110.820,00 (cento e dez mil, oitocentos e vinte euros)
03	€ 38.354,00 (trinta e oito mil, trezentos e cinquenta e quatro euros)

2- O preço base, é o montante máximo que a Câmara Municipal do Funchal se dispõe a pagar pela prestação dos serviços a contratar. **O concorrente não pode apresentar uma proposta de preço superior ao valor base, previsto para casa lote, sob pena de ser excluído.**

3- A fundamentação para o preço base, conforme artigo 47 n.º 3 do CCP, baseou-se na média dos preços atualizados do mercado obtidos através de uma consulta preliminar ao mercado, nos termos do artigo 35º-A.

4 - Toda a informação tida por significativa obtida através da consulta preliminar ao mercado, será disponibilizada aos concorrentes, caso a mesma seja solicitada, o que necessariamente só poderá ocorrer após o término do prazo de apresentação de propostas.

Cláusula 11.ª

Preço contratual

1. Pela prestação de serviços, bem como pelo cumprimento das demais obrigações constantes do presente Caderno de Encargos, o Município deve pagar ao adjudicatário o preço constante da proposta adjudicada, acrescido de IVA à taxa legal em vigor, se este for legalmente devido.

2. O preço referido no número anterior inclui todos os custos, encargos e despesas cuja responsabilidade não esteja expressamente atribuída ao contraente público.

3. Durante a vigência do contrato não haverá lugar a revisão ou atualização do preço contratado.



MUNICÍPIO DO FUNCHAL
DEPARTAMENTO DE ESPAÇOS VERDES E AÇÃO CLIMÁTICA
DIVISÃO DO PARQUE ECOLÓGICO DO FUNCHAL

Cláusula 12.ª

Condições de pagamento

- 1 - As quantias devidas pelo Município, nos termos da (s) cláusula (s) anterior (es), deve(m) ser paga (s) no prazo de 30 (trinta) a 60 (sessenta) dias após a receção pelo Município das respetivas faturas, as quais só podem ser emitidas após o vencimento das obrigações respetivas.
- 2 - Deverá estar indicado na fatura o número de compromisso, sob pena de serem devolvidas.
- 3 - Para efeitos do número n.º 1 do presente artigo, a obrigação considera-se vencida com o fornecimento dos bens objecto do contrato a que respeita a factura, esta última acompanhada do auto recepção dos bens assinado pelas partes.
- 4 - O cocontratante pode emitir faturas eletrónicas, nos termos do artigo 299.º-B do Código dos Contratos Públicos, e demais legislação em vigor.
- 5 - As faturas a emitir pelo Cocontratante devem ser dirigidas ao endereço de correio eletrónico: **facturas@funchal.pt e com conhecimento do Gestor do Contrato.**
- 6 - As faturas devem cumprir o preceituado no Art.º 36.º do CIVA, e enviadas, o mais breve possível, para o Município do Funchal, através endereço eletrónico descrito no ponto anterior.
- 7- Em caso de discordância por parte do Município, quanto aos valores indicados nas faturas, deve este comunicar ao Cocontratante, por escrito, os respetivos fundamentos, ficando o adjudicatário obrigado a prestar os esclarecimentos necessários ou proceder à emissão de nova fatura corrigida.
- 8 - Desde que devidamente emitidas e observado o disposto no n.º 1, as faturas são pagas através de cheque ou transferência bancária.

Cláusula 13.ª

Penalidades contratuais

1. Pelo incumprimento de obrigações emergentes do contrato, quer sob a forma de mora, não cumprimento definitivo ou cumprimento defeituoso do contrato, o Município do Funchal pode exigir ao prestador de serviços o pagamento de uma pena pecuniária, de montante a fixar em função da gravidade do incumprimento, nos seguintes termos:
- a) Pelo incumprimento sob a forma de mora dos prazos estipulados, na proporção de 5% do preço contratual, nos termos do artigo 329.º n.º 1 e 2 do CCP;



MUNICÍPIO DO FUNCHAL
DEPARTAMENTO DE ESPAÇOS VERDES E AÇÃO CLIMÁTICA
DIVISÃO DO PARQUE ECOLÓGICO DO FUNCHAL

b) Pelo cumprimento defeituoso nos exatos termos, requisitos e especificações técnicas fixados no Caderno de Encargos, que não seja eliminado no prazo de 10 dias, no valor de 5% do preço contratual, de acordo com o artigo 329.º n.º 1 e 2 do CCP;

c) Em caso de resolução do contrato por incumprimento definitivo do contrato imputável ao cocontratante, a entidade adjudicante, pode exigir uma pena pecuniária de 9% do preço contratual.

2. O valor acumulado das sanções a que se refere o número anterior, não pode exceder 20% do preço contratual.

3. Nos casos em que seja atingido o limite fixado no número anterior, e a entidade adjudicante decida não proceder à resolução do contrato, por dela resultar grave dano para o interesse público, o limite é elevado para 30% do preço contratual.

4. Na determinação da gravidade do incumprimento, a entidade adjudicante tem em conta, nomeadamente, a duração da infração, a sua eventual reiteração, o grau de culpa do prestador de serviços e as consequências do incumprimento.

5. Para aplicação das sanções pecuniárias, o Município do Funchal deve alertar o prestador de serviços que existe uma situação de incumprimento, quer sob a forma de mora, quer sob a forma de cumprimento defeituoso.

6. No caso de cumprimento defeituoso a entidade adjudicante deve exigir ao prestador de serviços que, no prazo de 10 dias úteis, os defeitos sejam eliminados e a execução do contrato seja exata e pontualmente cumprida.

7. Os atos de aplicação de multas pela entidade adjudicante são definitivos e executórios.

8. A entidade adjudicante pode compensar os pagamentos devidos ao abrigo do contrato com as penas pecuniárias aplicadas nos termos da presente Cláusula.

9. O valor das sanções é descontado na fatura relativa ao período em que se deu o facto que originou a sua aplicação.

10. As penas pecuniárias previstas na presente Cláusula não obstam a que a entidade adjudicante exija uma indemnização pelo dano excedente.

Cláusula 14.ª

Força maior

1. Não podem ser impostas penalidades ao adjudicatário, nem é havida como incumprimento, a não realização pontual das prestações contratuais a cargo de



MUNICÍPIO DO FUNCHAL
DEPARTAMENTO DE ESPAÇOS VERDES E AÇÃO CLIMÁTICA
DIVISÃO DO PARQUE ECOLÓGICO DO FUNCHAL

qualquer das partes que resulte de caso de força maior, entendendo-se como tal as circunstâncias que impossibilitem a respetiva realização, alheias à vontade da parte afetada, que ela não pudesse conhecer ou prever à data da celebração do contrato e cujos efeitos não lhe fosse razoavelmente exigível contornar ou evitar.

2. Podem constituir força maior, se se verificarem os requisitos do número anterior, designadamente, tremores de terra, inundações, incêndios, epidemias, sabotagens, greves, embargos ou bloqueios internacionais, atos de guerra ou terrorismo, motins e determinações governamentais ou administrativas injuntivas.

3. Não constituem força maior, designadamente:

a) Circunstâncias que não constituam força maior para os subcontratados do adjudicatário, na parte em que intervenham;

b) Greves ou conflitos laborais limitados às sociedades do adjudicatário ou a grupos de sociedades em que este se integre, bem como a sociedades ou grupos de sociedades dos seus subcontratados;

c) Determinações governamentais, administrativas, ou judiciais de natureza sancionatória ou de outra forma resultantes do incumprimento pelo adjudicatário de deveres ou ónus que sobre ele recaiam;

d) Manifestações populares devidas ao incumprimento pelo adjudicatário de normas legais;

e) Incêndios ou inundações com origem nas instalações do adjudicatário cuja causa, propagação ou proporções se devam a culpa ou negligência sua ou ao incumprimento de normas de segurança;

f) Avarias nos sistemas informáticos ou mecânicos do adjudicatário não devidas a sabotagem;

g) Eventos que estejam ou devam estar cobertos por seguros.

4. A ocorrência de circunstâncias que possam consubstanciar casos de força maior deve ser imediatamente comunicada à outra parte.

5. A força maior determina a prorrogação dos prazos de cumprimento das obrigações contratuais afetadas pelo período de tempo comprovadamente correspondente ao impedimento.



MUNICÍPIO DO FUNCHAL
DEPARTAMENTO DE ESPAÇOS VERDES E AÇÃO CLIMÁTICA
DIVISÃO DO PARQUE ECOLÓGICO DO FUNCHAL

Cláusula 15.ª

Resolução por parte do contraente público

1. Sem prejuízo de outros fundamentos de resolução do contrato, o Município do Funchal pode resolver o contrato com base nos artigos 325.º, 334.º e 335.º do CCP, e/ou ainda a título sancionatório, caso o fornecedor viole de forma grave ou reiterada qualquer das obrigações a que está adstrito, conforme previsto no artigo 333.º daquele diploma.
2. Verificando-se uma situação de incumprimento por facto imputável ao cocontratante, considera-se haver incumprimento definitivo quando, após advertência e aplicação de sanção, este continue a incorrer em incumprimento.

Cláusula 16.ª

Resolução por parte do adjudicatário

1. Sem prejuízo de outros fundamentos de resolução previstos na lei, o prestador de serviços pode resolver o contrato nas situações previstas no artigo 332.º do CCP, designadamente:
 - a) Alteração anormal e imprevisível das circunstâncias, quando a resolução não implique grave prejuízo para a realização do interesse público subjacente à relação jurídica contratual ou, caso implique tal prejuízo, quando a manutenção do contrato ponha manifestamente em causa a viabilidade económico-financeira do prestador de serviços ou se revele excessivamente onerosa, devendo, nesse último caso, ser devidamente ponderados os interesses públicos e privados em presença;
 - b) Incumprimento definitivo do contrato por facto imputável ao contraente público;
 - c) Incumprimento de obrigações pecuniárias pela entidade adjudicante por período superior a seis meses ou quando o montante em dívida exceda 25 % do preço contratual, excluindo juros;
 - d) Exercício ilícito dos poderes tipificados no capítulo sobre conformação da relação contratual pelo contraente público, quando tornem contrária à boa-fé a exigência pela parte pública da manutenção do contrato;
 - e) Incumprimento pela entidade adjudicante de decisões judiciais ou arbitrais respeitantes ao contrato.
2. No caso plasmado na alínea c) do número anterior, o direito de resolução pode ser exercido mediante declaração enviada ao contraente público, que produz efeitos 30



MUNICÍPIO DO FUNCHAL
DEPARTAMENTO DE ESPAÇOS VERDES E AÇÃO CLIMÁTICA
DIVISÃO DO PARQUE ECOLÓGICO DO FUNCHAL

dias após a sua receção, salvo se este último cumprir as obrigações em atraso nesse prazo, acrescidas dos juros de mora a que houver lugar.

3. Nos restantes casos previstos na lei, o direito de resolução é exercido por via judicial ou mediante recurso a arbitragem.

Cláusula 17.ª

Subcontratação e Cessão da posição contratual

A Subcontratação e a Cessão da posição contratual pela Adjudicatária, estão dependentes de autorização da Entidade Adjudicante, nos termos do Código dos Contratos Públicos.

Cláusula 18.ª

Gestores do Contrato

Nos termos do artigo 290.º-A do CCP propõe-se que seja designado para Gestor do Contrato, **Drº João Nunes**, chefe de divisão do Parque Ecológico do Funchal, email: miguel.nunes@funchal.pt

Cláusula 19.ª

Confidencialidade e Proteção de Dados

1. O adjudicatário obriga-se, durante a vigência do contrato e mesmo após a sua cessação, a não ceder, revelar, utilizar ou discutir, com quaisquer terceiros, todas e quaisquer informações e ou elementos que lhe hajam sido confiados pela entidade adjudicante ou de que tenha tido conhecimento no âmbito do contrato ou por causa dele.

2. Os dados pessoais a que o adjudicatário tenha acesso ou que lhe sejam transmitidos pela entidade adjudicante ao abrigo do contrato serão tratados em estrita observância das regras e normas da entidade adjudicante.

3. A adjudicatária compromete-se, designadamente, a não copiar, reproduzir, adaptar, modificar, alterar, apagar, destruir, difundir, transmitir, divulgar ou por qualquer outra forma colocar à disposição de terceiros os dados pessoais a que tenha acesso ou que lhe sejam transmitidos pela entidade adjudicante ao abrigo do contrato, sem que para tal tenha sido expressamente instruído, por escrito, pela entidade adjudicante.



MUNICÍPIO DO FUNCHAL
DEPARTAMENTO DE ESPAÇOS VERDES E AÇÃO CLIMÁTICA
DIVISÃO DO PARQUE ECOLÓGICO DO FUNCHAL

4. No caso em que a adjudicatária seja autorizada pela entidade adjudicante a subcontratar outras entidades para a prestação de serviços, o mesmo será o único responsável pela escolha das empresas subcontratadas, bem como por toda a atuação destas.

5. A adjudicatária obriga-se a garantir que as empresas por esta subcontratadas cumprirão o disposto na Lei da Proteção de Dados Pessoais (doravante designada por LPDP) e na demais legislação aplicável, devendo tal obrigação constar dos contratos escritos que a adjudicatária celebra com outras entidades por si subcontratadas.

6. A adjudicatária obriga-se a cumprir rigorosamente o disposto na LPDP e demais legislações aplicáveis em matéria de tratamento de dados pessoais e nomeadamente a:

a) Utilizar os dados pessoais a que tenha acesso ou que lhe sejam transmitidos pela entidade adjudicante única e exclusivamente para efeitos da prestação dos serviços objeto deste contrato;

b) Observar os termos e condições constantes dos instrumentos de legalização respeitantes aos dados tratados;

c) Manter os dados pessoais estritamente confidenciais, cumprindo e garantindo o cumprimento do dever de sigilo profissional relativamente aos mesmos dados pessoais;

d) Cumprir quaisquer regras relacionadas com o tratamento de dados pessoais a que a entidade adjudicante esteja vinculada, desde que tais regras lhe sejam previamente comunicadas;

e) Pôr em prática as medidas técnicas e de organização necessárias à proteção dos dados pessoais tratados por conta da entidade adjudicante contra a respetiva destruição, accidental ou ilícita, a perda accidental, a alteração, a difusão ou o acesso não autorizado, bem como contra qualquer outra forma de tratamento ilícito dos mesmos dados pessoais;

f) Assegurar que os seus colaboradores cumpram todas as obrigações previstas no contrato.

7. A adjudicatária será responsável por qualquer prejuízo em que a entidade adjudicante venha a incorrer em consequência do tratamento, por parte da mesma e/ou dos seus colaboradores, de dados pessoais em violação das normas legais aplicáveis e/ou do disposto no contrato.



MUNICÍPIO DO FUNCHAL
DEPARTAMENTO DE ESPAÇOS VERDES E AÇÃO CLIMÁTICA
DIVISÃO DO PARQUE ECOLÓGICO DO FUNCHAL

8. Para efeitos do disposto no número anteriores da presente cláusula entende-se por “colaborador” toda e qualquer pessoa singular ou coletiva que preste serviços à adjudicatária, incluindo, designadamente, representantes legais, trabalhadores, prestadores de serviços, procuradores e consultores, independentemente da natureza e validade do vínculo jurídico estabelecido entre a adjudicatária e o referido colaborador.

9. A obrigação de sigilo prevista na presente cláusula mantém-se mesmo após a cessação do presente contrato, independentemente do motivo por que ocorra.

10. A entidade adjudicante compromete-se a cumprir integralmente e sem reservas com o estipulado na Lei de Proteção de Dados.

Cláusula 20.ª

Comunicações e notificações

1. Sem prejuízo de poderem ser acordadas outras regras quanto às notificações e comunicações entre as partes do contrato, estas devem ser dirigidas, nos termos do Código dos Contratos Públicos, para o domicílio ou sede contratual de cada uma, identificados no contrato.

2. Qualquer alteração das informações de contacto constantes do contrato deve ser comunicada à outra parte.

Cláusula 21.ª

Contagem dos prazos

Os prazos previstos no contrato são contínuos, correndo em sábados, domingos e dias feriados.

Cláusula 22ª

Foro competente

Para resolução de todos os litígios decorrentes do contrato fica estipulada a competência do Tribunal Administrativo e Fiscal do Funchal, com expressa renúncia a qualquer outro.



MUNICÍPIO DO FUNCHAL
DEPARTAMENTO DE ESPAÇOS VERDES E AÇÃO CLIMÁTICA
DIVISÃO DO PARQUE ECOLÓGICO DO FUNCHAL

Cláusula 23.ª

Legislação aplicável

Em tudo o que for omissa no presente caderno de encargos devem aplicar-se as normas do Código dos Contratos Públicos, na sua atual redação, e demais legislações avulsas.



MUNICÍPIO DO FUNCHAL
DEPARTAMENTO DE ESPAÇOS VERDES E AÇÃO CLIMÁTICA
DIVISÃO DO PARQUE ECOLÓGICO DO FUNCHAL

ANEXO- DESCRIÇÃO E CRONOGRAMA DAS INTERVENÇÕES PROGRAMADAS

Descrição Geral – Prestação de Serviços para o controlo de vegetação invasora, faixas de gestão de combustível e limpeza de caminhos e veredas no concelho do Funchal, de acordo com as definições e quantidades estipuladas na presente informação. A prestação de serviços está dividida em três (3) lotes, cada um com informação específica.

Duração – A prestação de serviços **tem um prazo de 6 (seis) meses para cada lote**. O cronograma das intervenções apresentado para os diferentes lotes foi elaborado considerando uma data de consignação presumida no início de (mês/ano). Assim, as referências a meses concretos (e.g., junho, setembro, etc.) correspondem aos meses civis em que se prevê a realização das intervenções, dentro do período de vigência de 18 meses do contrato. **Caso o contrato se inicie em data diferente da presumida, o cronograma de intervenções deverá ser ajustado proporcionalmente, mantendo-se a sequência e periodicidade definidas, sem ultrapassar o prazo global de execução.**

Orientação Técnica – Os trabalhos deverão ser dirigidos por um Técnico afeto à direção e organização dos trabalhos, de formação adequada e com capacidades suficientes para tomar todas as decisões necessárias à sua boa execução;

Segurança e Saúde no Trabalho - O prestador de serviços deverá adotar medidas de prevenção, segurança e higiene no trabalho suscetíveis de reduzir o risco de acidentes, sendo ainda da sua responsabilidade, o cumprimento integral de toda a legislação em vigor neste domínio.

Os anexos constituem parte integrante do presente Caderno de Encargos e devem ser utilizados como base para a preparação das propostas e planeamento dos trabalhos.



MUNICÍPIO DO FUNCHAL
DEPARTAMENTO DE ESPAÇOS VERDES E AÇÃO CLIMÁTICA
DIVISÃO DO PARQUE ECOLÓGICO DO FUNCHAL

1.1 Lote 1 – Controlo de vegetação invasora

1. Descrição específica

Trabalhos de controlo de vegetação invasora através de arranque e corte, remoção e processamento através de estilhaçamento e arrumação de materiais sobranes.

2. Área de Intervenção

A área total de intervenção é de **20 hectares, cujo desnível varia entre os 5% a 45%.**

3. Condições materiais e equipamentos

Os serviços a prestar incluem a deslocação dos trabalhadores ao local de trabalho, e a disponibilização aos trabalhadores de todos os equipamentos de proteção individual necessários e de todos os materiais e equipamentos associados ao desempenho das funções correspondentes à execução dos trabalhos descritos.

4. Controlo de Vegetação Invasora

Espécies alvo – As espécies que pela sua capacidade de propagação ocupam áreas consideráveis nas zonas a intervir são: Giesta (*Cytisusspp.*), Carqueja (*Ulexspp.*), Acacia (*Acaciaspp.*), Eucalipto (*Eucalyptusglobulus*) e Piorno (*Telinemonspessulana*). Poderão existir na área de intervenção outras espécies exóticas com carácter invasor, de forma dispersa, em menor quantidade, que devem ser alvo de controlo, com base em indicações dadas pela equipa técnica do Parque Ecológico do Funchal.

5. Metodologia para o controlo da vegetação invasora

Proceder ao arranque manual no caso dos indivíduos jovens ou plântulas. Nos indivíduos de maior porte deverá ser realizado o corte com recurso a processos moto-manuais (motorroçadora ou motosserra). Preferencialmente, o corte deve ser junto ao do solo e nunca superior a 5 centímetros acima do nível da superfície. Nas áreas com maior declive e sem acessos, que não permitam a utilização de um estilhaçador, o material resultante do corte deverá ser arrumado em cordões acompanhando as linhas de altitude, devidamente escorado, deixando um espaço mínimo de 5 metros entre cordões. Estes cordões deverão ser realizados maioritariamente sobre as toijas cortadas, de forma a impedir a formação de novos rebentos.



MUNICÍPIO DO FUNCHAL
DEPARTAMENTO DE ESPAÇOS VERDES E AÇÃO CLIMÁTICA
DIVISÃO DO PARQUE ECOLÓGICO DO FUNCHAL

Limpeza de vegetação invasora com recurso a máquina escavadora giratória de rastros, com destroçador acoplado pode ser efetuado em áreas onde o terreno não apresente inclinação superior a 10%, e o peso operacional do equipamento **não pode ultrapassar as 12 toneladas.**

No decurso das limpezas é importante ter sempre em conta as áreas com regeneração natural de espécies autóctones e as plantações realizadas anteriormente.

MAPA DE QUANTIDADES – LOTE 1

Item	Designação dos trabalhos	Un.	Quantidade
1	Controlo de espécies lenhosas invasoras	ha	20

A prioridade da área a intervir deverá ser sempre articulada com a equipa técnica do Parque Ecológico do Funchal e respeitar o cronograma e prazos e percentagens mínimos estipulados, segundo a tabela que se segue.

Tabela 1- Cronograma dos trabalhos

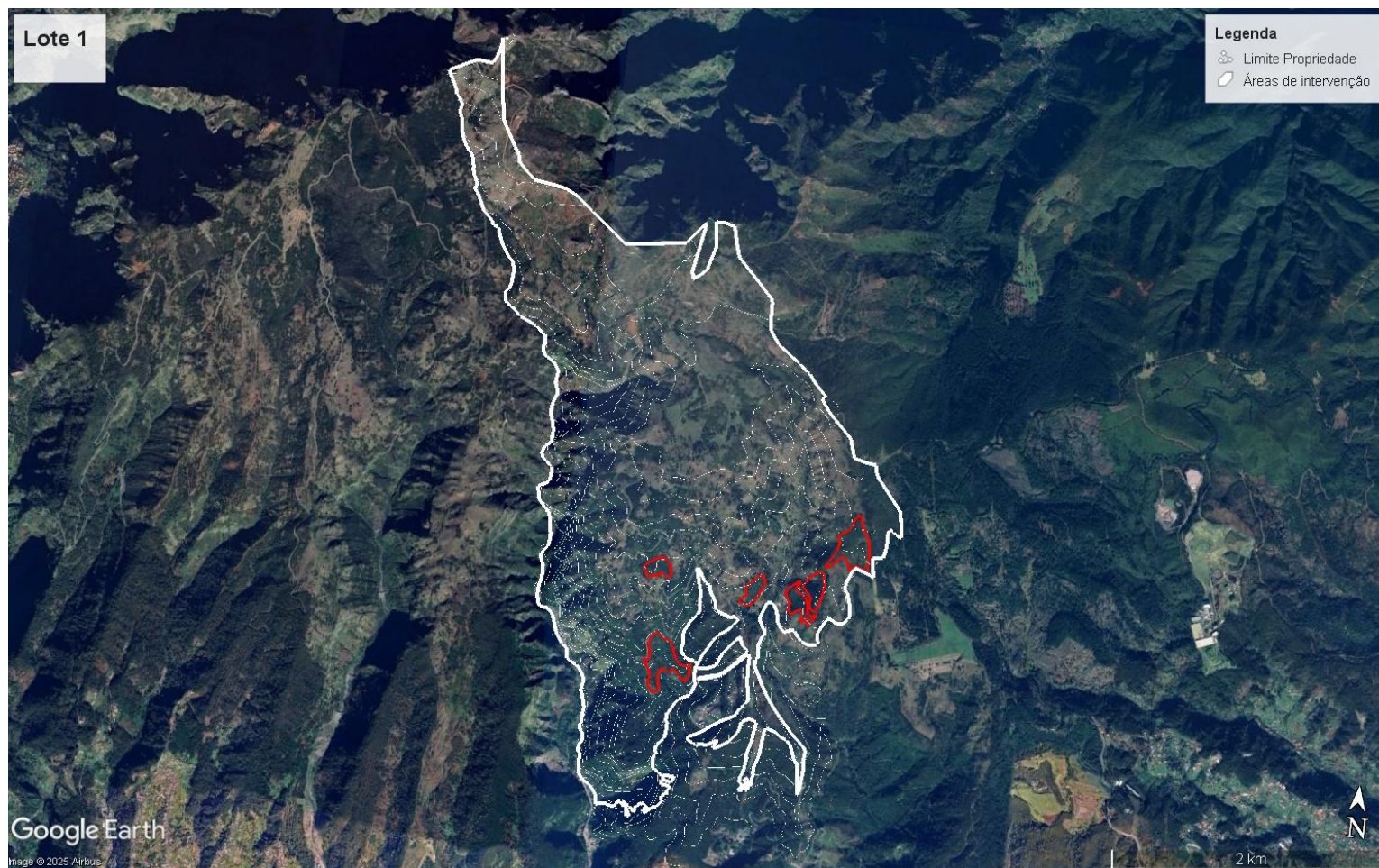
Mês	1	2	3	4	5	6
Hectares limpos (<u>mínimo</u> /mês)	3	3	4	4	4	2
% mês	15	15	20	20	20	10
% acumulado	15	30	50	70	90	100

A localização das áreas de intervenção é indicada em mapa no presente documento e em ficheiro.Kmz - anexo ao Caderno de Encarg



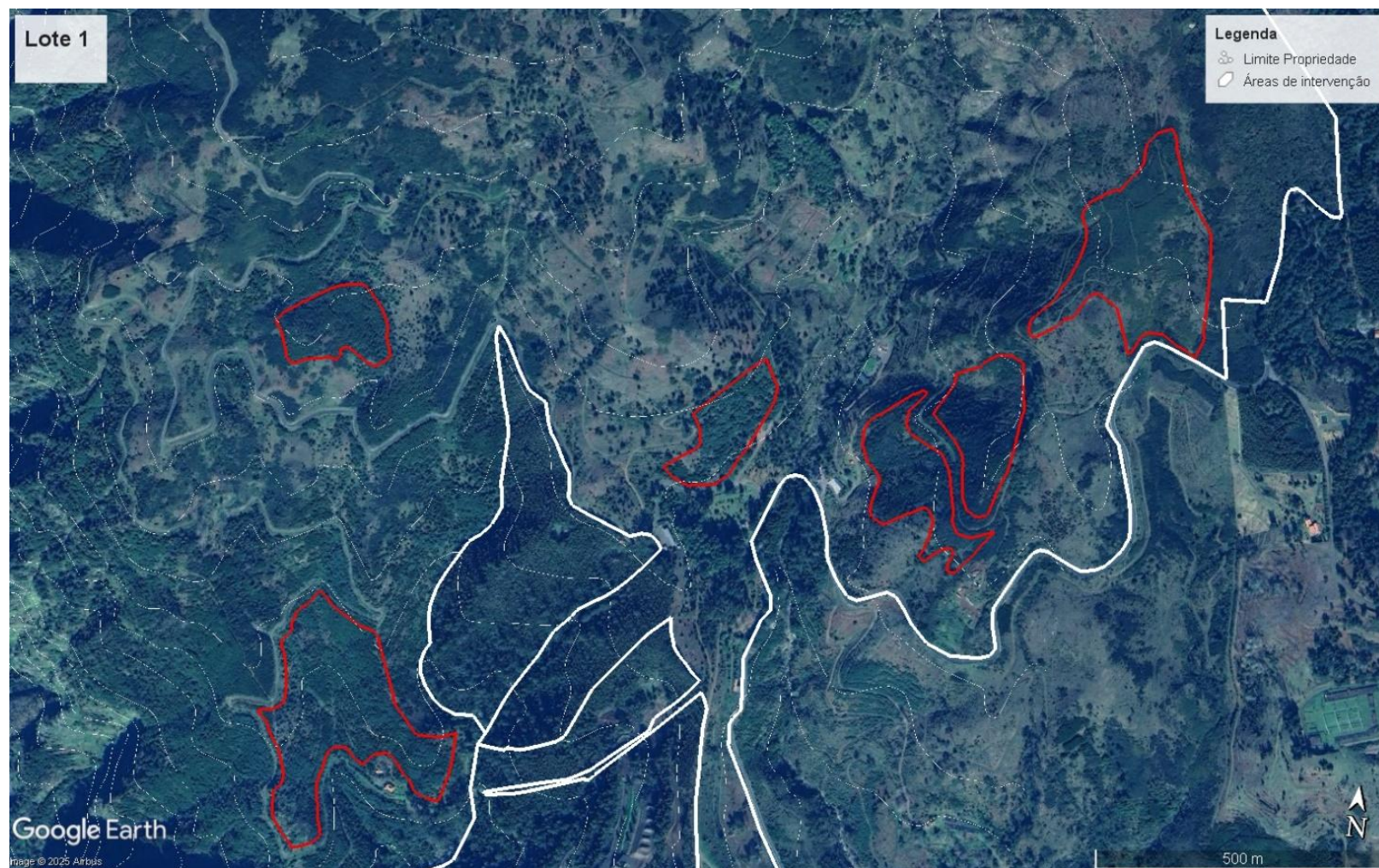
MUNICÍPIO DO FUNCHAL
DEPARTAMENTO DE ESPAÇOS VERDES E AÇÃO CLIMÁTICA
DIVISÃO DO PARQUE ECOLÓGICO DO FUNCHAL

Mapa Localizações – Lote 1





MUNICÍPIO DO FUNCHAL
DEPARTAMENTO DE ESPAÇOS VERDES E AÇÃO CLIMÁTICA
DIVISÃO DO PARQUE ECOLÓGICO DO FUNCHAL





MUNICÍPIO DO FUNCHAL
DEPARTAMENTO DE ESPAÇOS VERDES E AÇÃO CLIMÁTICA
DIVISÃO DO PARQUE ECOLÓGICO DO FUNCHAL

1.2 Lote 2 - Faixas de Gestão de Combustíveis ao Longo da Rede Viária Municipal e Florestal do Parque Ecológico do Funchal

Descrição Específica

O presente trabalho tem por objeto a execução de **serviços de desmatamento, desobstrução, recuperação, manutenção e limpeza de caminhos no concelho do Funchal**, de acordo com as características e quantidades estipuladas no presente documento.

As intervenções incluem a **gestão de combustíveis** ao longo da rede viária municipal e florestal do Parque Ecológico do Funchal, visando:

- **A redução do risco de incêndio;**
- **A manutenção da funcionalidade dos acessos;**
- **A preservação das infraestruturas de drenagem das vias.**

Os trabalhos abrangem a desmatamento e limpeza dos caminhos nas diferentes tipologias de pavimento e de faixas de gestão de combustíveis, **com uma largura de 10 metros para cada lado a partir dos limites da faixa de circulação, bem como a manutenção e desobstrução das infraestruturas de drenagem associadas às vias.**

Descrição dos Trabalhos

Desmatamento e Gestão da Vegetação

A desmatamento abrange vegetação herbácea, arbustos e árvores, predominantemente exóticas com características invasoras, incluindo, mas não se limitando, às seguintes espécies:

- Ulex spp.
- Cytisus spp.
- Eucalyptus spp.
- Acacia spp.
- Outras espécies a indicar pelo Parque Ecológico do Funchal.



MUNICÍPIO DO FUNCHAL
DEPARTAMENTO DE ESPAÇOS VERDES E AÇÃO CLIMÁTICA
DIVISÃO DO PARQUE ECOLÓGICO DO FUNCHAL

Os trabalhos incluem:

- **Corte ou arranque da vegetação mencionada;**
- **Remoção e transporte dos resíduos vegetais para local a designar pelo Parque Ecológico do Funchal ou destroçamento no local;**
- **Garantia da separação e gestão adequada dos resíduos vegetais**, evitando a sua acumulação no local.

Dentro destas faixas, deverá ser garantido que:

- As árvores **se mantenham espaçadas**, evitando a continuidade horizontal e vertical dos combustíveis;

Manutenção de Infraestruturas de Drenagem

Além da desmatação, deverá ser realizada a limpeza e manutenção das infraestruturas de drenagem existentes ao longo das vias, incluindo:

- Limpeza de valetas, condutas, caixas de receção de águas e aquedutos;
- Escavação, remoção e movimentação de materiais necessários para garantir o correto funcionamento do sistema de escoamento de águas pluviais;
- Desobstrução das estruturas de drenagem, prevenindo a erosão e o impacto das chuvas intensas.

Intervenções programadas: Trabalhos previamente definidos e calendarizados de acordo com o mapa de quantidades.



MUNICÍPIO DO FUNCHAL
DEPARTAMENTO DE ESPAÇOS VERDES E AÇÃO CLIMÁTICA
DIVISÃO DO PARQUE ECOLÓGICO DO FUNCHAL

MAPA DE QUANTIDADES – LOTE 2

Item	Descrição do itinerário	Extensão linear aproximada (m)	Tipo de Intervenção	N.º de Intervensões	Período de Intervenção	Prazo execução de cada Intervenção
1	Estrada Municipal do Chão da Lagoa	5920	Desmatção áreas marginais / Limpeza da via e sistema de drenagem / Transporte de materiais	1	1.º Mês de Vigência do Contrato	30 Dias
2	Caminho Florestal das Serras de Santo António - Portão das Sorneiras -Ribeira de Santa Luzia	1050	Desmatção áreas marginais /Limpeza da via e sistema de drenagem/Transporte de materiais	1	1.º Mês de Vigência do Contrato	30 Dias
3	Caminho da Quinta	560	Desmatção pavimento e áreas marginais /Limpeza sistema de drenagem/Transporte de materiais	1	2.º Mês de Vigência do Contrato	30 Dias
4	Caminho Florestal da Casa do Barreiro	2600	Desmatção pavimento e áreas marginais / Limpeza sistema de drenagem / Transporte de materiais	1	2.º mês de vigência do contrato	30 Dias
5	Caminho Florestal do Chão da Lagoa (Parcial) -Caminho do Poço da Quinta	1400	Desmatção pavimento e áreas marginais /Limpeza sistema de drenagem/Transporte de materiais	1	5.º Mês de Vigência do Contrato	30 Dias
6	Caminho da Corrente da Placa	1065	Desmatção pavimento e áreas marginais /Limpeza sistema de drenagem/Transporte de materiais	1	1.º Mês de Vigência do Contrato	30 Dias
7	Caminho Florestal do Centro de Recepção	1080	Desmatção pavimento e áreas marginais /Limpeza sistema de drenagem/Transporte de materiais	1	4.º Mês de Vigência do Contrato	30 Dias
8	Caminho Vale da Ribeira das Cales	1300	Desmatção pavimento e áreas marginais /Limpeza sistema de drenagem/Transporte de materiais	1	4.º mês de vigência do contrato	30 Dias
9	Caminho das Colmeias	500	Desmatção pavimento e áreas marginais /Limpeza sistema de drenagem/Transporte de materiais	1	3.º mês de vigência do contrato	30 Dias
10	Caminho Florestal do Barreiro	1600	Desmatção pavimento e áreas marginais /Limpeza sistema de drenagem/Transporte de materiais	1	3.º Mês de Vigência do Contrato	30 Dias

Nota: Considera-se um metro linear de limpeza de um caminho, um metro da sua extensão, incluindo a largura do caminho mais 10 metros em cada uma das suas áreas marginais



MUNICÍPIO DO FUNCHAL
DEPARTAMENTO DE ESPAÇOS VERDES E AÇÃO CLIMÁTICA
DIVISÃO DO PARQUE ECOLÓGICO DO FUNCHAL

Condições Materiais e Equipamentos

Os serviços a prestar incluem:

- Deslocação dos trabalhadores ao local de trabalho;
- Fornecimento e operação de máquinas, incluindo transporte e manobrador de máquinas;
- Disponibilização de Equipamentos de Proteção Individual (EPI) a todos os trabalhadores envolvidos;
- Fornecimento de todos os materiais e equipamentos necessários para a execução das funções requeridas.

Localização dos Trabalhos

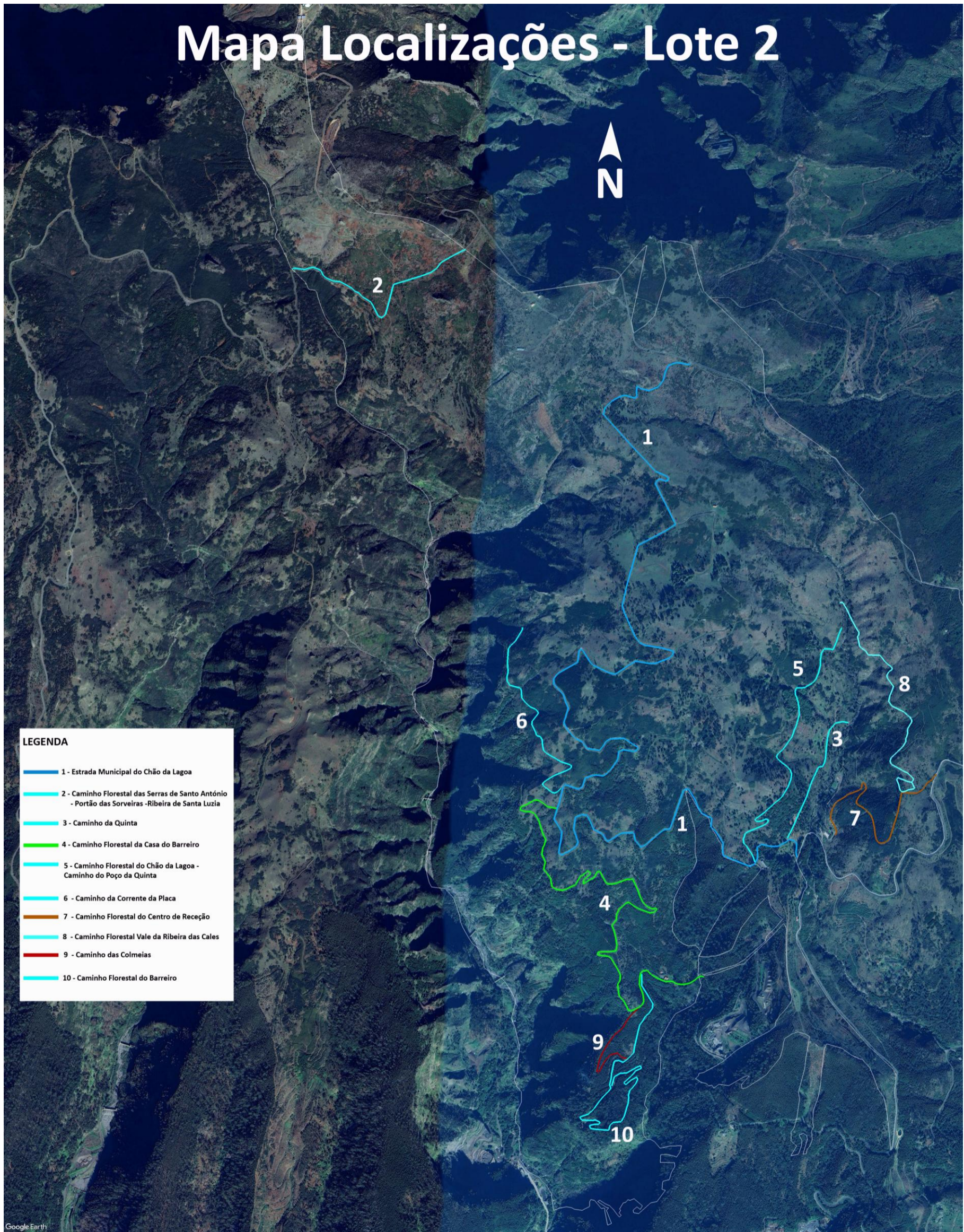
Os trabalhos serão executados no concelho do Funchal, na Freguesia do Monte, **em caminhos identificados para intervenção**, conforme indicado nos mapas e ficheiros associados ao presente Caderno de Encargos.

Mais detalhes sobre a localização dos trabalhos programados podem ser consultados em mapas no presente documento e em ficheiro.Kmz - anexo ao Caderno de Encargos



MUNICÍPIO DO FUNCHAL
DEPARTAMENTO DE ESPAÇOS VERDES E AÇÃO CLIMÁTICA
DIVISÃO DO PARQUE ECOLÓGICO DO FUNCHAL

Mapa Localizações - Lote 2





MUNICÍPIO DO FUNCHAL
DEPARTAMENTO DE ESPAÇOS VERDES E AÇÃO CLIMÁTICA
DIVISÃO DO PARQUE ECOLÓGICO DO FUNCHAL

1.3 Lote 3 - Limpeza de caminhos pedestres

Descrição Específica

O presente trabalho tem por objeto a execução de **serviços de desmatção, desobstrução, recuperação, manutenção e limpeza de caminhos pedestres no concelho do Funchal**, de acordo com as características e quantidades estipuladas na presente informação.

Descrição dos trabalhos

Desmatção ao longo dos percursos pedestres descritos no mapa de quantidades referente ao lote 3, incluindo arranque ou corte de vegetação herbácea, arbustos e árvores de pequeno ou grande porte que condicionem a passagem e a segurança de pessoas e bens ou a normal progressão nos itinerários, pelos utilizadores pedestres. **A desmatção abrange todo o patamar de circulação do itinerário e uma faixa lateral de 50cm para cada lado do patamar de circulação.** Na remoção de materiais para efeito de desobstrução do caminho, o local para os depositar, deve ser previamente acordado com o Município do Funchal.

O patamar de circulação entende-se como a superfície destinada à progressão pedestre. **Quando não existirem limites do patamar referido, por não haver barreira física ou um desnível relevante, considera-se para o efeito da presente informação uma faixa de 80cm como patamar de circulação.**

Independentemente da largura do patamar de circulação dos percursos pedestres identificados, e considerando as faixas marginais de 50cm para cada lado, o trabalho aqui indicado deve ser executado em toda a extensão dos itinerários descritos no Mapa de Quantidades do Lote 3.

Intervenções programadas

Trabalhos previamente definidos e calendarizados de acordo com o Mapa de Quantidades e programação dos trabalhos.



MUNICÍPIO DO FUNCHAL
DEPARTAMENTO DE ESPAÇOS VERDES E AÇÃO CLIMÁTICA
DIVISÃO DO PARQUE ECOLÓGICO DO FUNCHAL

Mapa de Quantidades Lote 3 - Limpeza de Caminhos Pedestre

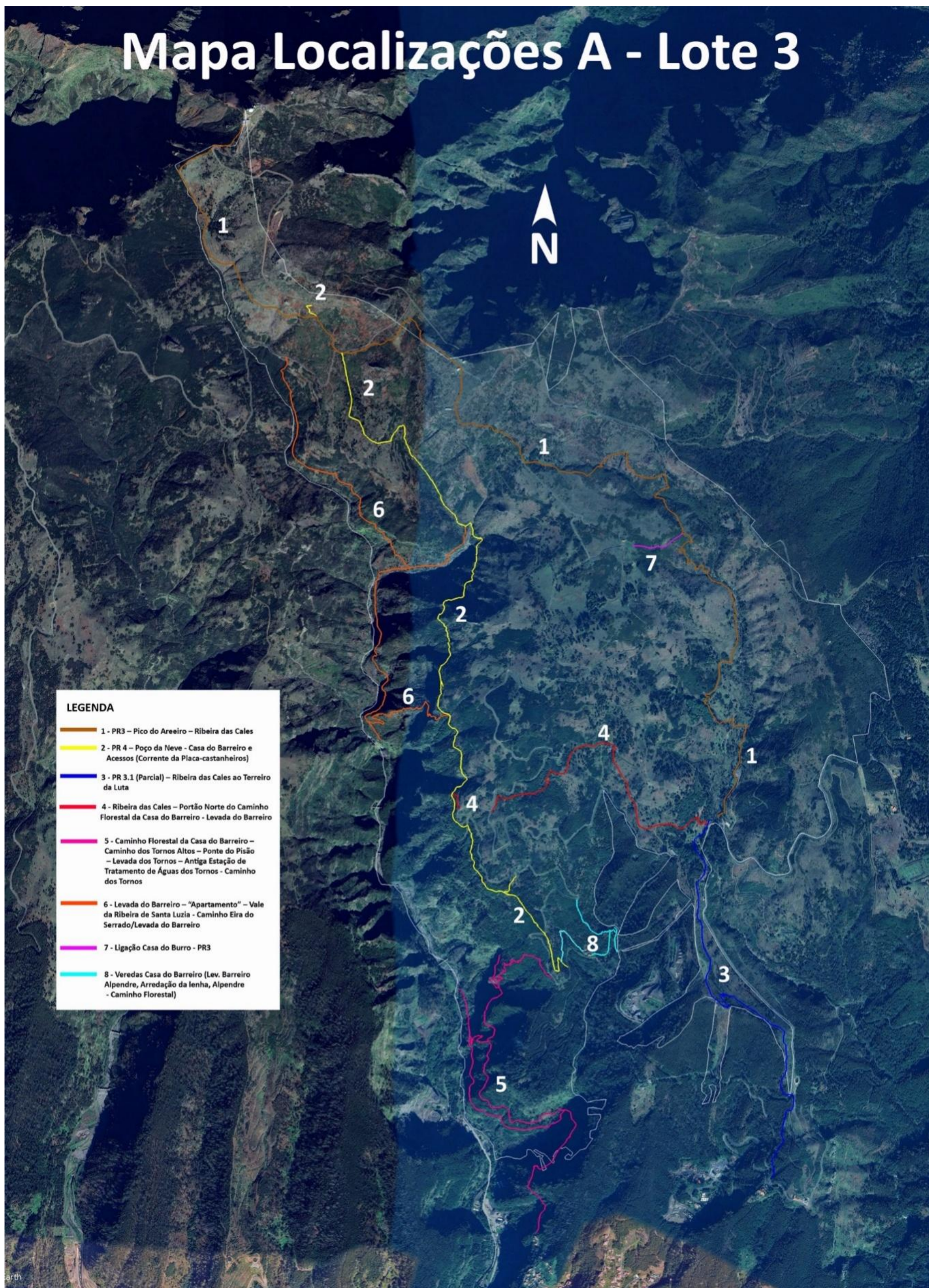
Item	Descrição do itinerário	Extensão linear aproximada (m)	Tipo de Intervenção	N.º de Intervensões	Período de Intervenção	Prazo execução de cada Intervenção
1	PR3 – Pico do Areeiro – Ribeira das Cales	7300	Desmatização/Desobstrução terras e pedras / limpeza do material vegetal	2	1.º Mês e 5.º Mês de Vigência do Contrato	30 Dias
2	PR 4 – Poço da Neve - Casa do Barreiro e Acessos (corrente placa-castanheiros)	4920	Desmatização/Desobstrução terras e pedras / limpeza do material vegetal	2	1.º Mês e 5.º Mês de Vigência do Contrato	30 Dias
3	PR 3.1 (Parcial) – Ribeira das Cales ao Terreiro da Luta	2384	Desmatização/Desobstrução terras e pedras / limpeza do material vegetal	2	1.º Mês e 5.º Mês de Vigência do Contrato	30 Dias
4	Ribeira das Cales – Portão Norte do Caminho Florestal da Casa do Barreiro - Levada do Barreiro	1865	Desmatização/Desobstrução terras e pedras / limpeza do material vegetal	2	1.º Mês e 5.º Mês de Vigência do Contrato	30 Dias
5	Caminho Florestal da Casa do Barreiro – Caminho dos Tornos Altos – Ponte do Pisão – Levada dos Tornos – Antiga Estação de Tratamento de Águas dos Tornos - Caminho dos Tornos	4454	Desmatização/Desobstrução terras e pedras / limpeza do material vegetal	2	1.º Mês e 5.º Mês de Vigência do Contrato	30 Dias
6	Levada do Barreiro – “Apartamento” – Vale da Ribeira de Santa Luzia - Caminho Eira do Serrado/Levada do Barreiro	4334	Desmatização/Desobstrução terras e pedras / limpeza do material vegetal	1	2.º Mês de Vigência do Contrato	30 Dias
7	Ligação Casa do Burro - PR3	290	Desmatização/Desobstrução terras e pedras / limpeza do material vegetal	2	1.º Mês e 5.º Mês de Vigência do Contrato	30 Dias
8	Veredas Casa do Barreiro (Lev. Barreiro Alpendre, Arredação da lenha, Alpendre - Caminho Florestal)	985	Desmatização/Desobstrução terras e pedras / limpeza do material vegetal	2	1.º Mês e 5.º Mês de Vigência do Contrato	30 Dias
9	Caminho Reverendo Padre Eugénio Borgonovo	1300	Desmatização/Desobstrução terras e pedras / limpeza do material vegetal	1	2.º Mês de Vigência do Contrato	30 Dias
10	Vereda e Levada do Bom Sucesso	3240	Desmatização/Desobstrução terras e pedras / limpeza do material vegetal	1	2.º Mês de Vigência do Contrato	30 Dias

Nota: Considera-se um metro linear de limpeza de um caminho, um metro da sua extensão, incluindo a largura do caminho mais 50cm em cada área marginal



MUNICÍPIO DO FUNCHAL
DEPARTAMENTO DE ESPAÇOS VERDES E AÇÃO CLIMÁTICA
DIVISÃO DO PARQUE ECOLÓGICO DO FUNCHAL

Mapa Localizações A - Lote 3





MUNICÍPIO DO FUNCHAL
DEPARTAMENTO DE ESPAÇOS VERDES E AÇÃO CLIMÁTICA
DIVISÃO DO PARQUE ECOLÓGICO DO FUNCHAL

Mapa Localizações B - Lote 3

